

*Лисовская Анна Георгиевна,  
председатель избирательной комиссии  
г. Красноярска*

## **Законодательное закрепление и практика применения смешанной избирательной системы при формировании представительных органов муниципальных образований на примере города Красноярска**

Уважаемые коллеги!

Практически пять лет тому назад, в этом же зале на первой нашей встрече я уже говорила о практике применения смешанной пропорционально- мажоритарной системы выборов в представительный орган города Красноярска, эта тема стала еще более актуальной в настоящий момент, особенно в свете Послания Президента Российской Федерации Федеральному Собранию Российской Федерации. Кроме того, за последние годы произошли существенные изменения в законодательстве о выборах и политических партиях, принципиально меняющие роль партий в избирательном процессе. Если до недавнего времени наблюдалась оторванность партии от муниципальной проблематики, то сегодня они становятся основным источником формирования органов власти не только на федеральном и региональном уровне, но и местном. Красноярский край и город Красноярск в этом смысле являются передовым и продвинутым регионом.

Напомню, город Красноярск – 710 тысяч избирателей, 348 избирательных участков. В систему избирательных комиссий, осуществляющих подготовку и проведение выборов в органы городского самоуправления входят: Избирательная комиссия города Красноярска, 7 территориальных избирательных комиссий (по количеству административных районов), 18 окружных избирательных комиссий по выборам депутатов по одномандатным избирательным округам и 348 участковых избирательных комиссий, это почти 4000 человека.

**СХЕМА**  
**избирательных комиссий на выборах Главы города Красноярска**  
**и депутатов Красноярского городского Совета**



<i>районы города</i>	<i>Численность избирателей по состоянию на 01.01.2010</i>
Железнодорожный	69254
Кировский	86444
Ленинский	108119
Октябрьский	113504
Свердловский	97696
Советский	191643
Центральный	42822
<b>г. Красноярск</b>	<b>709482</b>

Теперь непосредственно к теме моего выступления, обозначенного в программе конференции.

Как известно, начало «рамочному» регулированию муниципальных выборов было положено Указом Президента Российской Федерации от 29.10.1993 г. № 1797. Именно он утвердил «Основные положения о выборах в органы местного самоуправления». При проведении муниципальных выборов помимо мажоритарной были введены смешанная (пропорционально-мажоритарная) и пропорциональная избирательные системы.

Применение смешанной и пропорциональной избирательных систем стало возможным, если это было прямо предусмотрено законом субъекта Российской Федерации. Таким образом, уже с 1993 года, субъекты Российской Федерации получили возможность при формировании муниципальных органов власти применять пропорциональный и (или) смешанный типы избирательных систем. Красноярский край стал одним из немногих, кто реализовал свое право.

Применение смешанной и пропорциональной избирательных систем было предусмотрено законом Красноярского края «О выборах в органы местного самоуправления в Красноярском крае» в 1995 году.

За прошедший период законодательным Собранием Красноярского края было принято три закона «О выборах в органы местного самоуправления в Красноярском крае» (1995 г., 2000 г., 2003 г.), изменения в них вносились 16 раз.

### ***Хронология изменения краевого закона***

<i><b>№</b></i>	<i><b>Дата</b></i>	<i><b>Номер</b></i>	<i><b>Название Закон Красноярского края</b></i>
1	20.06.1995	6-126	«О выборах в органы местного самоуправления в Красноярском крае»
2.	28.09.1995	7-171	«О внесении изменений и дополнений в Закон Красноярского края «О выборах в органы местного самоуправления в Красноярском крае»
3.	26.09.1996	11-321	«О внесении изменений и дополнений в Закон Красноярского края «О выборах в органы местного самоуправления в Красноярском крае»
4.	24.04.1997	13-493	«О внесении дополнений в Закон Красноярского края «О выборах в органы местного самоуправления в Красноярском крае»
5.	15.09.1999	8-460	«О внесении дополнений в отдельные законы края в связи с совмещением выборов, референдумов»
6	10.02.2000	9-625	«О выборах в органы местного самоуправления в Красноярском крае»
7.	12.07.2000	11-865	«О внесении изменений и дополнений в Закон Красноярского края «О выборах в органы местного самоуправления в Красноярском крае»

<i>№</i>	<i>Дата</i>	<i>Номер</i>	<i>Название Закон Красноярского края</i>
8.	25.09.2000	12-890	«О внесении изменений и дополнений в Закон Красноярского края «О выборах в органы местного самоуправления в Красноярском крае»
9.	01.02.2002	1-28	«О внесении изменений и дополнений в Закон Красноярского края «О выборах в органы местного самоуправления в Красноярском крае»
10	02.10.2003	8-1411	«О выборах в органы местного самоуправления в Красноярском крае»
11.	26.03.2004	10-830	«О внесении изменения в статью 35 Закона Красноярского края «О выборах в органы местного самоуправления в Красноярском крае»
12.	17.12.2004	13-753	«О внесении изменений в Закон края «О выборах в органы местного самоуправления в Красноярском крае»
13.	06.07.2006	19-994	«О внесении изменений в Закон края «О выборах в органы местного самоуправления в Красноярском крае»
14.	15.03.2007	22-856	«О внесении изменений в Закон края «О выборах в органы местного самоуправления в Красноярском крае» и признании утратившими силу некоторых законов Таймырского (Долгано-Ненецкого) автономного округа и Эвенкийского автономного округа»
15.	08.11.2007	3-710	«О внесении изменений в Закон края «О выборах в органы местного самоуправления в Красноярском крае»
16.	10.07.2008	6-1960	«О внесении изменений в Закон края «О выборах в органы местного самоуправления в Красноярском крае»
17.	18.06.2009	8-3423	«О внесении изменений в Закон края «О выборах в органы местного самоуправления в Красноярском крае»
18.	07.07.2009	8-3548	«О внесении изменений в статью 29 Закона края «О выборах в органы местного самоуправления в Красноярском крае»
19.	12.11.2009	9-3960	«О внесении изменений в Закон края «О выборах в органы местного самоуправления в Красноярском крае»

Я остановлюсь, конечно же, не на всех изменениях, а на самых существенных, касающихся этапов выдвижения и регистрации кандидатов, определения результатов выборов и установления типа избирательной системы.

## ***1. Установление типа избирательной системы на выборах представительных органов местного самоуправления в Красноярском крае***

Законом Красноярского края «О выборах в органы местного самоуправления в Красноярском крае» от 20.06.1995 № 6-126, было определено, что в краевых городах и ЗАТО выборы в представительный орган местного самоуправления проводятся на основе смешанной (пропорционально-мажоритарной) системы, при чем установлено равенство долей мажоритарного и пропорционального представительства при четном числе депутатов и приоритет мажоритарного представительства при нечетном количестве депутатов. В соответствии с этим законом в крае 17 муниципальных образований проводили выборы в представительный орган МСУ по смешанной пропорционально-мажоритарной избирательной системе.

С 2000 года закон предоставил право самим муниципальным образованиям выбирать наиболее предпочтительной для данной территории тип избирательной системы. В результате в 2000 году только 10 МО закрепили в своих уставах смешанный тип избирательной системы. Если Уставом не был определен вид избирательной системы, то по умолчанию выборы проводились по мажоритарной избирательной системе, так же уже не устанавливалась доля мажоритарного и пропорционального представительства.

В настоящее время в Красноярском крае по смешенной системе выборы в представительные органы МСУ проводятся в 13 городских округах (из 17) и 38 (из 44) муниципальных районах.

В нашем городе смешанная пропорционально-мажоритарная избирательная система применяется с 1996 года и именно так проведено уже четыре основных избирательных кампаний по формированию Красноярского городского совета, который состоит из 35 депутатов, 17 депутатов избираются по пропорциональной системе по партийным спискам, среди избирательных объединений, а 18 – по мажоритарной по одномандатным избирательным округам.

# Смешанная избирательная система

## мажоритарная

одномандатный  
избирательный округ

Кандидат А

Кандидат Б

Кандидат В

Кандидат Г



## пропорциональная

общетерриториальный  
избирательный округ

Избирательное  
объединение 1

Избирательное  
объединение 2

Избирательное  
объединение 3



## 2. Выдвижение

Первая редакция краевого закона наделяла правом выдвижения кандидатов в депутаты группы избирателей и краевые избирательные объединения. Первые выдвигали кандидатов исключительно по мажоритарным округам, вторые – и по мажоритарным округам, и по единому избирательному округу.

\*Краевыми избирательными объединениями являлись:

– краевые партии, краевые политические движения, иные общественные объединения, устав которых был зарегистрирован управлением юстиции администрации края не позднее чем за 6 месяцев до объявления дня выборов и предусматривал участие в выборах в органы власти;

– краевые отделения общенациональных партий, политических движений, иных общественных объединений, устав которых был зарегистрирован Министерством юстиции РФ не менее чем за 6 месяцев до объявления дня выборов и предусматривал участие в выборах в органы власти;

– блок указанных общественных объединений, создаваемый на период выборов.

Решения о выдвижении кандидатов от избирательных объединений, избирательных блоков принимались на съездах, конференциях, собраниях этих избирательных объединений тайным голосованием. Была предусмотрена возможность кандидатам, выдвинутым в составе общегородского списка, баллотироваться и в одномандатных округах.

В избирательную кампанию 1996 года в Красноярском крае в выдвижении кандидатов в депутаты участвовали 73 объединения, причем выборы органов МСУ «мажоритарных» районов края ими были практически (за редким исключением) проигнорированы.

В следующих законах инициаторами выдвижения стали: сам кандидат – по одномандатным избирательным округам, и избирательное объединение – по одномандатным избирательным округам и по единому избирательному округу (ужесточились требования к избирательному объединению – 1 год). Сократилось в крае и число (до 20), избирательных объединений, участвующих в выдвижении кандидатов. Группы избирателей были лишены права выдвижения кандидатов.

### ***3. Регистрация***

Основаниями регистрации кандидатов, списка кандидатов в 1996 и 2000 годах являлось необходимое количество достоверных и действительных голосов избирателей, собранных в поддержку выдвижения.

В 2003 году вводится избирательный залог и, кроме этого, для списка кандидатов, выдвинутых политической партией – решения политической партии о выдвижении списка кандидатов, федеральный список которых по результатам ближайших выборов депутатов ГД ФС РФ допущен к распределению депутатских мандатов. В 2008 году это право получили и кандидаты, выдвинутые «парламентскими» партиями по одномандатным избирательным округам.

### ***4. Установление итогов выборов***

Указ дал правовую возможность применения разных видов избирательных систем на местных выборах, однако порядок определения результатов выборов по единому избирательному округу не определил. Вступивший в силу в 1994 году Федеральный закон «Об основных гарантиях избирательных прав граждан Российской Федерации» также не регламентировал порядок определения результатов выборов по единому избирательному округу, поэтому в основу правового регулирования порядка и оснований определения результатов выборов по единому избирательному округу был положен порядок признания выборов несостоявшимися в общефедеральном округе и методика пропорционального распределения депутатских мандатов, при-

менявшиеся на выборах в Государственную Думу Федерального Собрания Российской Федерации 1995 года.

В соответствии с краевым законом 1995 года в распределении мандатов по единому избирательному округу участвовали избирательные объединения, получившие не менее 5 процентов действительных голосов избирателей.

Несостоявшимися выборы признавались в случаях

<i>1995 год</i>	<i>2000 год</i>	<i>2003 год</i>
– если в выборах приняло участие менее 25% избирателей	– если в выборах приняло участие менее 25% избирателей	– если в выборах приняло участие менее 20% избирателей (в 2007 <u>отменен</u> порог явки избирателей)
– если 5% голосов избирателей не были получены ни одним из списков кандидатов	– если 5 и более процентов голосов избирателей были получены менее чем <u>двумя</u> списками кандидатов	– если 5 и более процентов голосов избирателей были получены менее чем <u>двумя</u> списками кандидатов
– если число голосов, поданных против всех списков, превысило число голосов, поданных за каждый из них.	– если общее число голосов избирателей, полученных избирательными объединениями, за каждое из которых подано 5 и более процентов голосов, составляет в сумме 50 или менее процентов голосов.	– если общее число голосов избирателей, полученных избирательными объединениями, за каждое из которых подано 5 и более процентов голосов, составляет в сумме 50 или менее процентов голосов.

При этом несостоявшимися выборы признавались в случаях:

– если в выборах принимало участие менее 25 процентов зарегистрированных избирателей;

– если 5 процентов действительных голосов не были получены ни одним из общегородских списков кандидатов;

– если число голосов, поданных против всех списков кандидатов, превышало число голосов, поданных за каждый из них. Последнее основание признания выборов несостоявшимися было новшеством, поскольку подобных положений федеральное избирательное законодательство не содержало.



В методике пропорционального распределения мандатов Закона 1995 года была допущена ошибка, которая имела принципиальный характер при вторичном распределении мандатов по системе наибольших остатков.

Первое избирательное частное учитывало все действительные голоса, в том числе и «против всех» и не прошедших 5% рубеж, что приводило к завышению его значения и соответственно к уменьшению второго избирательного частного. Данный нюанс после его обнаружения из новой редакции закона был исключен.

В краевом законе избирательное частное определялось путем деления общего числа действительных голосов, поданных по общегородскому избирательному округу, на общее число депутатских мандатов, распределяемых по этому округу. В силу чего в определении первого избирательного частного участвовали не только действительные голоса, поданные в поддержку списков кандидатов, допущенных к распределению мандатов, но и голоса избирателей, поданные за списки кандидатов, не преодолевшие 5%-ный барьер, а также голоса избирателей, поданные против всех списков кандидатов – то есть все действительные голоса. При такой конструкции определения первого избирательного частного его значение увеличивалось, а второе избирательное частное (частное от деления числа голосов, поданных за списки кандидатов, допущенные к распределению депутатских мандатов, на первое избирательное частное) соответственно уменьшалось, что имело принципиальный характер при вторичном распределении мандатов по системе наибольших остатков.

В новой редакции краевого закона «О выборах в органы местного самоуправления в Красноярском крае» к 2000 году изменились порядок определения результатов выборов в едином избирательном округе и методика пропорционального распределения мандатов.

Вслед за федеральным законодателем, предусмотревшем после соответствующих разъяснений Конституционного Суда в Федеральном законе 1997 года «Об основных гарантиях избирательных прав...» механизм обеспечения «принципа пропорциональности в условиях демократии», краевым законодателем были внесены изменения и дополнения в те положения краевого закона, которые регламентировали основания признания выборов несостоявшимися.

Несостоявшимися теперь следовало признавать выборы:

- если в них принимало участие менее 25 процентов зарегистрированных избирателей;
- если 5 процентов голосов избирателей, принявших участие в голосовании, были получены менее чем двумя списками кандидатов;

– если общее число голосов избирателей, полученных избирательными объединениями, за каждое из которых было подано 5 и более процентов, составляло в сумме 50 или менее процентов голосов избирателей, принявших участие в голосовании за списки кандидатов.

Кроме того, избирательное частное согласно новой методике теперь следовало определять только, исходя из общего числа действительных голосов, поданных по единому избирательному округу за списки кандидатов, допущенные к участию в распределении депутатских мандатов. Соответственно первое избирательное частное уменьшалось, а целая и дробная часть частного от деления числа голосов, поданных за списки кандидатов, допущенные к распределению депутатских мандатов, на первое избирательное частное, увеличивались.

Любопытно, что на тот случай, когда в результате повторных выборов по единому избирательному округу выборы признавались несостоявшимися по той причине, что 5 процентов голосов избирателей, принявших участие в голосовании, были получены менее чем двумя списками кандидатов, краевой закон устанавливал обязанность избирательной комиссии проводить вторичные повторные выборы на основе мажоритарной системы по единому многомандатному избирательному округу.

Последующими редакциями краевого закона о выборах в соответствии с положениями Федерального закона «Об основных гарантиях избирательных прав...» был снижен порог явки избирателей с 25 до 20 процентов, (в 2007 отменен совсем), а результаты выборов в мажоритарных округах стали определяться по системе относительного большинства. Последние изменения в закон были внесены в ноябре 2009 года (пример по Краснотуранску).

### *Хронология выборов 1996–2008 гг.*

	<i>1996 г.</i>	<i>2000 г.</i>	<i>2004 г.</i>	<i>2008 г.</i>
основные	8 декабря 1996 г. – <b>I тур</b>	10 декабря 2000 г. – <b>I тур</b>	14 марта 1996 г. – <b>I тур</b>	2 марта 2008 г. – <b>I тур</b>
	22 декабря 1996 г. – <b>II тур</b> округа №№ 4, 5, 7–9, 11–13, 15, 16	24 декабря 2000 г. – <b>II тур</b> округа №№ 1, 3–5, 7, 8, 10–14, 16–17		
повторные	22 февраля 1997 г. – <b>I тур</b> округа №№ 1, 2, 6, 10, 14, 17, 18	25 февраля 2001 г. – <b>I тур</b> округа №№ 9, 15, 18	16 мая 2004 г. – <b>I тур</b> округ № 9	
	16 марта 1997 г. – <b>II тур</b> округа №№ 1, 10	4 марта 2001 г. – <b>II тур</b> округ № 9		

	<i>1996 г.</i>	<i>2000 г.</i>	<i>2004 г.</i>	<i>2008 г.</i>
повторные	26 апреля 1997 г. – <b>I тур</b> округа №№ 2, 3, 6, 14, 17, 18	3 июня 2001 г. – <b>I тур</b> округа №№ 15, 18		
	18 мая 1997 г. – <b>II тур</b> округа №№ 3, 14, 17			
повторные	20 июля 1997 г. – <b>I тур</b> округ № 6			
	3 августа 1997 г. – <b>II тур</b> округ № 6			
дополнительные		24 марта 2002 г. – округ № 6		14 марта 2010 г. – округа №№ 10, 11
		9 июня 2002 г. – округ № 6 (повторные)		
		8 сентября 2002 г. – округ № 17		
		7 декабря 2003 г. – округа №№ 3, 7, 12,16		

Наглядным отражением и подтверждением норм действующего законодательства является статистика и хронология всех четырех избирательных кампаний по выборам Красноярского городского совета депутатов.

### 1996 год:

№ п/ п	Наименование избирательных объединений, избирательных блоков, зарегистрировавших списки кандидатов по общегородскому округу	Процент голосов изб. по общетерритор. округу	Число избран. депутатов	
			по общетер. округу	по одно-мандат. изб. округам
1	ИБ «За Пимашкова, порядок, честность и справедливость»	25,14	6	
2	ИБ «Поддержка Александра Лебеда за Правду и Порядок»	16,5	4	1
3	ИО «КПРФ»	11,05	2	
4	ИО «Женщины родного Красноярья»	7,22	2	
5	ИО «Яблоко»	6,06	1	

№ п/ п	Наименование избирательных объединений, избирательных блоков, зарегистрировавших списки кандидатов по общегородскому округу	Процент голосов изб. по общетерритор. округу	Число избран. депутатов	
			по общетер. округу	по одномандат. изб. округам
6	ИБ «Доверие молодым»	5,48	1	
7	ИО «Ассоциация педагогов»	5,28	1	
8	ИО «Наш дом – Россия»	4,12		
9	ИО «Демократический выбор России»	2,47		1
10	ИО «ЛДПР»	1,64		
11	ИО «Союз Труда»	1,58		
12	ИО «Союз Реалистов»	0,83		
	<b>Против всех</b>	<b>12,64</b>		
13	ИО «Ассоциация социальной защиты военнослужащих и членов их семей»	отказ в регистрации		
14	ИО «Спортивная Россия»			
15	ИО «Конгресс русских общин»			

Выборы в органы местного самоуправления города Красноярска 8 декабря 1996 года – это начало нового избирательного процесса, впервые избирается Глава города, представительный орган избирается по новой системе. Это были выборы, в ходе которых впервые за много лет возникла конкуренция, реальное соперничество кандидатов. 15 избирательных объединений и избирательных блоков выдвинули списки кандидатов. Зарегистрированы 12 списков, 7 представляли политические структуры российского масштаба: КПРФ, «Наш дом – Россия», «Демократический выбор России», ЛДПР, «Яблоко», «Поддержка Александра Лебеда за Правду и Порядок» и «Союз Реалистов». 5 – краевого масштаба, это избирательные объединения «Женщины родного Красноярья», «Ассоциация педагогов», «Союз Труда», избирательные блоки «За Пимашкова, порядок, честность и справедливость», «Доверие молодым». По итогам голосования 7 списков кандидатов были допущены к распределению мандатов.

По 18 одномандатным округам баллотировались 144 кандидата, из которых 53 выдвигались избирательными объединениями и блоками, а 91 – непосредственно избирателями. Из 18 кандидатов, избранных в одномандатных избирательных округах, лишь 2 – выдвиженцы избирательных объединений.

**2000 год:**

№ п/ п	Наименование избирательных объединений, избирательных блоков, зарегистрировавших списки кандидатов по общегородскому округу	Процент голосов изб. по общетерритор. округу	Число избран. депутатов	
			по общетер. округу	по одномандат. изб. округам
1	ИБ «Блок Анатолия Быкова»	40,54	8	
2	ИБ «За Красноярск» (Блок Пимашкова)	34,45	7	16
3	ИБ «Коммунисты Красноярска»	9,62	2	
4	ИО «Женщины родного Красноярья»	3,07		1
5	ИБ «Союз правых и «Яблоко»	2,13		
6	ИБ «За молодежь Красноярска»	1,93		
7	ИО «Честь и Родина»	1,66		
	<i>Против всех</i>	4,64		
8	ИБ «Единый город»	отказ в регистрации		
9	ИБ «Женщины Красноярья»			
10	ИБ «Красноярск-2000»			

10 декабря 2000 года на выборах депутатов городского Совета списки кандидатов выдвигали 10 избирательных объединений, избирательных блоков, зарегистрированы 7 списков. Следует отметить, что понизилась доля общефедеральных партийных структур, участвующих в выборах. По прежнему в выборах приняли участие «Демократический выбор России», «Яблоко», КПРФ, «Союз Реалистов» и ЛДПР, причем все в составе того или иного блока. По итогам голосования только 3 списка кандидатов были допущены к распределению мандатов.

По одномандатным избирательным округам выдвигались 122 кандидата, из них 67 – от избирательных объединений, избирательных блоков. Из 18 избранных депутатов-одномандатников 17 были выдвинуты блоком «За Красноярск!» (Блок Пимашкова), 1 – самовыдвиженец.

**2004 год:**

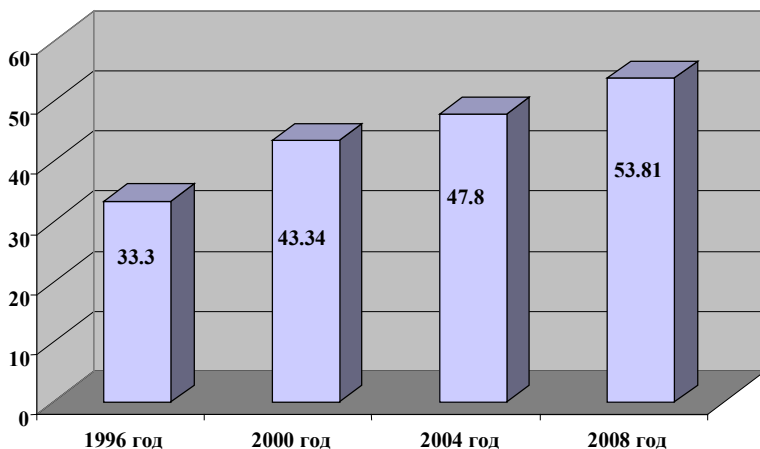
№ п/ п	Наименование избирательных объединений, избирательных блоков, зарегистрировавших списки кандидатов по общегородскому округу	Процент голосов изб. по общетерритор. округу	Число избран. депутатов	
			по общетер. округу	по одномандат. изб. округам
1	<b>ИБ «С ВЕРОЙ И НАДЕЖДОЙ!»</b>	<b>32,06</b>	<b>7</b>	
2	<b>ИБ «ЗА КРАСНОЯРСК!»</b>	<b>24,62</b>	<b>5</b>	<b>15</b>
3	<b>ИО «Женщины родного Красноярья»</b>	<b>7,75</b>	<b>2</b>	<b>1</b>
4	<b>ИО «КПРФ»</b>	<b>7,73</b>	<b>2</b>	
5	<b>ИБ «Родина»</b>	<b>7,25</b>	<b>1</b>	
	<b>Против всех</b>	<b>11,39</b>		
6	<b>ИБ «ВМЕСТЕ (СПС+Яблоко)»</b>	<b>3,68</b>		
7	<b>ИО «ЛДПР»</b>	<b>2,28</b>		
8	<b>ИО «Партия российских регионов»</b>	<b>0,67</b>		
9.	<b>ИО «Российская партия Труда»</b>	<b>0,43</b>		
10.	<b>ИО «За Русь Святую»</b>	<b>отказ в регистрации</b>		

14 марта 2004 года проходили досрочные выборы Главы города и депутатов горсовета, которые были совмещены с выборами Президента РФ. 10 избирательных объединений и блоков выдвинули списки кандидатов, зарегистрированы 9 списков. В выборах приняли участие региональные отделения 11 политических партий, в том числе и в составе блоков. По итогам голосования к распределению депутатских мандатов были допущены 5 списков кандидатов.

По одномандатным избирательным округам выдвигался 131 кандидат, из них 61 – от избирательных объединений, блоков. 15 избранных депутатов-одномандатников были выдвинуты избирательным блоком «ЗА КРАСНОЯРСК!», 3 – самовыдвиженцы.

## Процент явки избирателей

(в сравнении по годам)



Выборы Главы города и депутатов горсовета 2 марта 2008 года проводились в соответствии с законом края, в который был внесен ряд изменений и дополнений с учетом всех новелл федерального законодательства. В частности, в избирательных бюллетенях убраны строки «Против всех кандидатов», «Против всех списков кандидатов», отменено требование о «пороге явки избирателей» для признания выборов состоявшимися. В связи с этими обстоятельствами были опасения относительно явки избирателей и их участия в голосовании. Однако в итоге получили шести процентное повышение активности избирателей в сравнении с 2004 годом, и это не потому, что местные выборы были совмещены с выборами Президента Российской Федерации (в 2004 году – было то же самое), а это, на наш взгляд, свидетельствует о повышении интереса и доверия к выборам со стороны избирателей и о большой агитационной работе некоторых избирательных объединений, основанной на позитиве. Отменен институт избирательных блоков, в настоящее время политические партии становятся основным субъектом избирательного процесса

**2008 год:**

№ п/ п	Наименование избирательных объединений, избирательных блоков, зарегистрировавших списки кандидатов по общегородскому округу	Процент голосов изб. по общетерритор. округу	Число избран. депутатов	
			по общетер. округу	по одномандат. изб. округам
1	<b>ИО «ЕДИНАЯ РОССИЯ»</b>	<b>47,69</b>	<b>9</b>	<b>17</b>
2	<b>ИО «КПРФ»</b>	<b>17,40</b>	<b>3</b>	
3	<b>ИО «ЛДПР»</b>	<b>14,99</b>	<b>3</b>	
4	<b>ИБ «СПРАВЕДЛИВАЯ РОССИЯ: РОДИНА/ ПЕНСИОНЕРЫ/ЖИЗНЬ»</b>	<b>14,07</b>	<b>2</b>	<b>1</b>
5	<b>ИО «Демократическая партия России»</b>	<b>1,05</b>		
6	<b>ИО «Гражданская Сила»</b>	<b>1,77</b>		
7	<b>ИО «СОЮЗ ПРАВЫХ СИЛ»</b>	отказ в регистрации		
8	<b>ИО «Блок Анатолия Быкова»</b>			

В избирательной кампании 2008 года 8 избирательных объединений выдвинули списки кандидатов. 7 из них представляли региональные отделения политических партий Зарегистрированы 6 списков, все они представляли региональные отделения политических партий. По итогам голосования 4 из них были допущены к распределению депутатских мандатов: это «ЕДИНАЯ РОССИЯ» (9 мандатов), «КПРФ» (3 мандата), «ЛДПР» (3 мандата) и «СПРАВЕДЛИВАЯ РОССИЯ» (2 мандата).

По одномандатным избирательным округам выдвигалось 89 человек, из них от избирательных объединений – 57, что составило 64% от общего количества «кандидатов-одномандатников», это самый высокий показатель во все избирательные кампании. Из 18 избранных депутатов по округам 17 – выдвинуты региональным отделением Всероссийской политической партии «ЕДИНАЯ РОССИЯ», 1 – региональным отделением Политической партии «СПРАВЕДЛИВАЯ РОССИЯ: РОДИНА/ПЕНСИОНЕРЫ/ЖИЗНЬ».

4 основные избирательные кампании по выборам в органы местного самоуправления Красноярска позволяют сделать определенные выводы по поводу эффективности смешанной системы выборов, она достойно прошла проверку временем.

Любопытно отметить, тот факт, что практически во всех городах края, (не только в Красноярске) где голосование проходит по смешанной избирательной системе, избиратели довольно четко различают юридические последствия голосования «против всех» в едином избирательном округе и



в мажоритарных избирательных округах. Процент голосующих против всех «списков кандидатов» ниже процента голосующих против «всех кандидатов» где на 4, а где и на 8–15 процентов.

Моя коллега, член избирательной комиссии Красноярского края А.А. Алмиева, в своей работе, посвященной данной теме, отмечает, что выбор избирательной модели определяет решение законодателем вопроса, для каких целей будет использоваться избирательная система.

На уровне местного самоуправления, причем не обязательно на уровне города – мегаполиса, тот или иной тип избирательной системы также призван решать вполне конкретные политические задачи.

К примеру, посредством избирательной системы можно контролировать степень вовлеченности в российскую политическую систему и избирательный процесс иностранных граждан, постоянно или преимущественно проживающих на территории Российской Федерации и имеющих в силу международных соглашений право избирать и быть избранными в органы местного самоуправления. Контролировать амбиции разного рода политизированных полурелигиозных образований, стремящихся ввести своих представителей в органы власти.

Уверена, что применение смешанной избирательной системы на уровне местного самоуправления вполне оправданно и в ряде случаев даже необходимо.

Тип избирательной системы, применяемой на муниципальных выборах, конечно же, зависит от уровня правосознания и избирателя и законодателя.

Чем выше этот уровень, тем выше политическая активность граждан, сложнее избирательная техника и осознанней выбор, больше рационального, а не эмоционально-чувственного при осуществлении выбора. Чем ниже этот уровень, тем меньше личной ответственности, больше администрирования при проведении выборов, как результат – отторжение института выборов, пренебрежение правилами, максимальное упрощение избирательных процедур. Как справедливо заметил Бернард Шоу «Демократия не может стать выше уровня того человеческого материала, из которого составлены ее избиратели».

Я считаю, что сложившаяся в Красноярском крае практика организации выборов в органы местного самоуправления является отвечающей духу времени, (Послание Президента) демократичной и мудрой.

Спасибо за внимание!